

Толока



№7 (196),
апрель 2009

Делаем ДСАММ

Valka50

Мастерам и мастерицам
практические советы,
доступные идеи
от читателей

«ЛОЗОХОДЦЫ» В ИНТЕРЬЕРЕ

В номере:



Пасхальные
мотивы

4
11



Инкубатор -
полуавтомат

18

ISSN 1812-0733



9 771812 073001 09007



Вместо колонки редактора

Мужской разговор

За последние месяцы мы получили ряд писем, в которых мужчины высказывают в адрес «ДС» свое неудовольствие.

Одному кажется, что издание сделало крен в сторону женской тематики («теряете подписчиков-мужиков»); другому не нравится, что оно стало более цветным («много фотографий»); третий пеняет на то, что его статью опубликовали не в полном объеме («не нужно жалеть места на формулы и расчеты»); четвертый обижается, что не все его статьи публикуют («а я вам послал их пять») и т.д.

Поверьте, мужики, нам есть что ответить по существу каждому из вас. Но если взглянуть на ситуацию шире, то и у нас к изрядному количеству авторов-мужчин есть претензии. Один «откопал» в довоенном журнале электрическую схему и прислал ее для публикации, «забыв» сослаться на первоисточник и к тому же наделав ошибок в обозначениях номиналов элементов; второй переписал советы из «Книги по домоводству» за 1956-й год и подает их как некие собственные находки; третий ползает по Интернету и «рекомендует» всем читателям «свою» оригинальную разработку; четвертый забыл указать размеры; пятый нарисовал такой чертеж, что в нем не может разобраться даже заслуженный изобретатель-рационализатор... Хорошо еще, если в письме телефон указан — есть возможность уточнить, переспросить, исправить. В противном случае приходится и со специалистами консультироваться, и в специализированной литературе копаться. Уж поверьте, не печатаем того, в чем сами не разобрались. И если встречаются ошибки, то отнюдь не от лени...

Утверждаю, соотношение «мужских» и «женских» материалов за три последних года не изменилось — мы специально это подсчитали. Не наша вина, что женщины активнее нагружают редакционную почту. Присылайте больше интересных статей — обязательно опубликуем! В редакции есть кому постоять за интересы мужчин. А то, что наше издание стало красочнее и ярче, так ведь это именно по просьбам читателей. Недаром же говорят, что лучше один раз увидеть, чем сто раз услышать. К тому же фотография сама по себе — бесспорное доказательство авторства. Так что вы, уважаемые мужчины, не пренебрегайте этим и присылайте вместе с описанием и чертежами качественные снимки ВАШИХ самодельных разработок и оригинальных устройств. В общем, если что не так, подскажите, а не бурчите. Будьте снисходительны — это привилегия сильного пола.

С уважением Сергей ШИШКИН,
корреспондент «ДС»

Именинники номера!

Поздравляем авторов, родившихся в апреле!

КОЧНЕВУ Людмилу Николаевну,
КОЛЕСНИКОВА Александра Пантелеймоновича

НОВЫЙ
АВТОР!

Нескучные идеи

«Фальшивый» аквариум

Приобрела небольшой домик в деревне и решила заняться его ремонтом. В самой большой комнате — четыре окна. Два из них, выходящие на веранду, были забиты досками. Таким образом в комнате получились две ниши. Одну из них я решила украсить — сделать фальш-аквариум.

Приклеила на заднюю стенку ниши пленку для аквариума (но не до самого верха!). Оклеила нишу с трех сторон пенопластом, поверх — самоклеящейся пленкой с фактурой под дерево. Сделала над пленкой для аквариума полочку для цветов. К ней привязала на тонкой леске фигурки разных подводных морских и речных обитателей. К аквариумной пленке прикрепила рыбок. На подоконник насыпала ракушки и камешки. Внучки-двойняшки подарили для композиции морскую звезду.

В планах сделать подсветку для цветов — сейчас им не хватает света.

Лидия АСТАНАЕВА, г. Горячий Ключ, Краснодарский край.

Фото автора



Читайте в следующем номере:

- * Для вас, дачники, сельчане! Электрофреза для дерна
- * Нескучные идеи. Корабль... в бутылке
- * Хитрости Самоделкина. Ароматные «бомбочки» для ванны
- * Оснащаем домашнюю мастерскую. Бокс для инструментов
- * Делаем вместе с детьми. Изонить: нитки, картон и фантазия
- * Ниточка, иглолка... Ковер в стиле «пэчворк»

Сегодня также вышли:

«Народный доктор», «Копилка семейных советов», «Цветок», «Наша кухня», «Волшебный», «Счастливая мама», «Исцеляющая сила семян»

НОВЫЙ
АВТОР!

Оправа для отражения

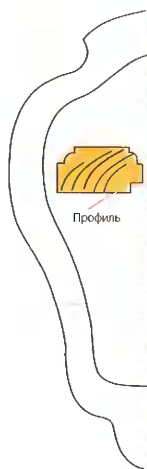
Женщины много времени проводят у зеркала — такой закон природы. Конечно, каждой хочется, чтобы отражение имело достойную оправу. Долг каждого настоящего мужчины — помочь сделать такую оправу для своей любимой женщины.

Мой муж взял сосновую доску толщиной 30 мм, гладко прострогал со всех сторон. При помощи струбцин склеил клеем ПВА щит 60x80 см. Электролобзиком вырезал раму (половина ее формы изображена на рис.). Тщательно зашкурил заготовку и ручным электрофрезером обработал лицевые кромки фасонной фрезой. Внутреннюю кромку задней части прошел пальчиковой фрезой, выбирая четверть под зеркало, чтобы получить необходимый профиль (см. рис.), зачистил шкуркой.

Я замесила соленое тесто — соль и мука в пропорции 1:1. Вылепила элементы орнамента — розы и листочки. Впрочем, каждый, кто захочет повторить наш опыт, может сделать орнамент на свой вкус.

После выпечки и остывания с помощью клея ПВА приклеила элементы к деревянной раме. Покрывает лаком в несколько слоев и золотой краской-аэрозолем. Роскошная рама готова.

Ирина ЛАДОНЯ,
с. Борки
Харьковской обл.
Фото автора



НОВЫЙ
АВТОР!

На раз и два

Хорошие идеи практически всегда просты в исполнении. Несколько несложных операций, простые материалы — и, как по мановению волшебной палочки, появляются интересные вещи.

На подхвате

Совсем недавно я придумала, как сделать подхваты для штор (фото 1). Их изготовление обходится в копейки, но практическую пользу они несут немалую. Приобрела капроновую ленту, тесьму и шнур длиной по 1 м. Разрезав пополам и собрав по краю, сделала большой цветок из ленты. Смастерила такой же цветок из маленькой ленты. Сшила их вместе. Шнур сложила пополам, сшила и еще раз сложила пополам, получив двойную петлю (фото 2).

Два крючка на стене за занавесками — и теперь подхваты на своем месте!



Панно из... всего

Собрала искусственные цветы, проволокой стянула их и закрепила на конфетной коробке необычной формы (фото 3, 4).

Ирина ПОСПЕХОВА,
г. Одинцово.
Фото автора



**НОВЫЙ
АВТОР!**

Хитросплетения дизайна

После тяжелой травмы позвоночника я оказался прикован к постели. Не всем удается достойно выдержать такой удар судьбы, потому что это нелегко не только физически, но и морально.



Желание не чувствовать себя обделенным, не быть в тягость близким людям помогло открыть в себе талант к лозоплетению. Увлёкся изготовлением всяких поделок из различных сортов ивы — от предметов домашней обстановки до декоративных изделий, украшающих интерьер. Поскольку литературы о методах и образцах плетения не так уж много, в основном полагаюсь на собственную фантазию. Есть в моей коллекции вазы для фруктов, торшеры и абажуры, панно и корзины и даже журнальный столик. Сейчас могу сказать с уверенностью, что общаюсь с природой на понятном нам обоим языке.

Иван КРЫЛОВ,
г. Мензелинск,
Татарстан.
Фото автора



**НОВЫЙ
АВТОР!**

Резная аптечка

Никому не хочется болеть. Тем не менее, лекарства есть в любом доме. Одни хранят их в холодильнике, другие — в коробочке, тумбочке или шкафчике. Я для своих медикаментов смастерил удобную фанерную аптечку. Но не простую, а резную, ставшую украшением интерьера прихожей.

Сделал ее по чертежам одного из журналов 50-х годов. Детали основы имеют толщину 6 мм, боковые стенки и полочки — 4 мм, резные панели — 3 мм. Аптечка сборная (паз-шип), дверцы подвешены на шарнирах (можно на штырьках, пропущенных через полочки), резной орнамент приклеен. Деревянные поверхности отшлифованы, затонированы и покрыты бесцветным мебельным лаком. В задней стенке предусмотрены специальные отверстия для подвешивания аптечки на стену.

Понятно, что по хорошему поводу в аптечку не заглядываешь. И все же из такой доставать лекарства гораздо приятнее. Посмотришь на орнамент — и настроение поднимается. А значит, и выздоровление наступает быстрее.

Валентин КОЛЬЦОВ, г. Кировск
Могилевской обл.
Фото Сергея ШИШКИНА



ОТ РЕДАКЦИИ. Автор статьи передал в «ДС» описание последовательности изготовления и сборки аптечки с чертежами фрагментов. Всем заинтересовавшимся читателям мы можем выслать по почте их ксерокопии.

**НОВЫЙ
АВТОР!**

Колесный универсал

Нахожусь уже в преклонном возрасте. Чтобы облегчить себе работу по уходу за огородом, сделал специальное приспособление для культивации, боронования земли, окучивания грядок и маркировки рядков (см. фото). Все детали для него брал от старых велосипедов, как детских так и взрослых, сельскохозяйственных машин и разного домашнего инвентаря.

Основа конструкции — составная металлическая труба (рис. 1), соединенная сверху с рулем управления, а внизу с колесом. В ее нижней части в зависимости от вида работы крепятся инструменты для обработки земли.

Маркер-телескоп (рис. 2) выдвижного типа шарнирно соединен с рамой приспособления. Применяется для разметки рядков разной ширины при посеве и посадке с/х культур.

Лапа культиватора (рис. 3) сделана из куска косы с пяткой.

Клиновидная борона (рис. 4).

Окучник (рис. 5) изготовлен из лапы стрелчатого культиватора КПС-4. Отвал — из жести толщиной 3 мм. Крепится к шасси двумя болтами длиной 14 см, на которые надеты трубочки для зажима. Планка крепления окучника присоединена болтом длиной 8 см через верхнее отверстие к трубке приспособления. Через нижнее отверстие шарнирно осуществляется поворот окучника на 45 град.

**Александр КОЛЕСНИКОВ, с. Казначеевка
Белгородской обл.**

Фото автора

Рис. 1 1 — руль, 2 — труба d 25 мм, 3 — отверстие d 10 мм под лапу культиватора, 4 — отверстие d 10 мм под борону, 5 — велосипедная вилка, 6 — опорное колесо

Рис. 2 1 — колесо, 2 — вилка, 3 — выдвижная планка, 4 — фиксатор (болт М8), 5 — неподвижная планка, 6 — шарнир, 7 — кронштейн для крепления к раме приспособления

Рис. 4 1 — велосипедная рама, 2 — зуб бороны, 3 — удлинитель, 4 — отверстие d 10 мм для соединения с приспособлением, 5 — поперечина, 6 — соединительный хомут

Рис. 5 1 — лапа, 2 — отвал, 3 — планка

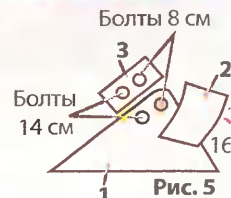
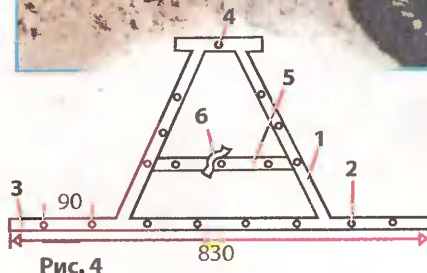
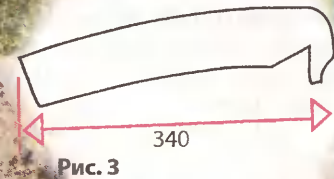
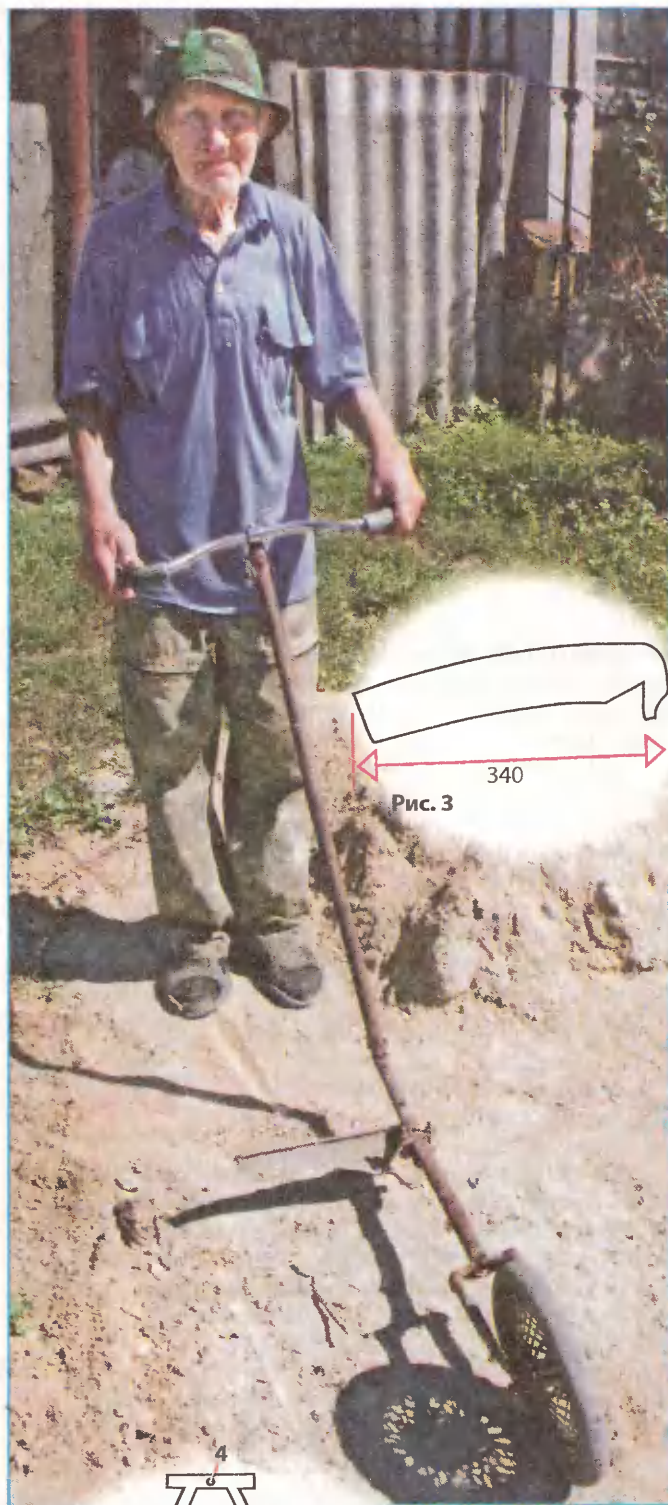
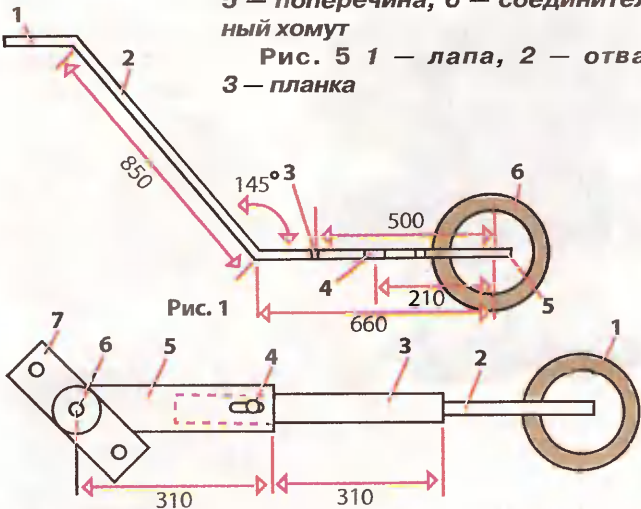


Рис. 2

Рис. 4

Рис. 5

Накануне Великого дня

Соленое тесто — чудесный материал для работы. Пластичный, мягкий, интересный. Тестом могут заниматься и малыши, и дети постарше. Почему бы к Пасхе не сделать вместе с ребенком настенное панно?

По порядку

Разрабатываем эскиз, рисуя на листе ватмана 40х60 см сюжетную композицию панно. Особое внимание следует уделить основе. Для нее берем лист ДВП размером 40х60 см, обтягиваем однотонной тканью кремового цвета.

Вырезаем из куска пенопласта печь, делаем корзинку из соломки, из лоскутков ткани шьем одеяла для детей, юбку для бабуси, праздничную скатерть и занавески, одеяло для деда и половички на пол.

Тили-тили-тесто

Готовим соленое тесто. Берем по **10 ст.л. соли «Экстра», пшеничной муки и холодной воды.** Тщательно смешиваем все компоненты, чтобы тесто стало мягким, эластичным и не крошилось.

Распределяем лепку элементов среди всех участников производственного процесса. Вот персонажи, которые должны поселиться на панно: спящий **дед** на печи, **бабуся** с ухватом в руке, **полка** с готовыми пасхальными **куличами**, праздничный **стол** с самоваром и угощением, **отец** и **мать**, пьющие чай, спящие **дети**, **курица** в корзине (см. фото).

Совет в тему

Не следует использовать муку с добавками и разрыхлителями. Если тесто крошится во время вымешивания, добавьте немного растительного масла или чуть-чуть воды. Но, если воды будет много, тесто может поплыть и не будет держать форму — в этом случае необходимо добавить муки.

С пылу-жару

Выпекаем готовые фигурки в духовом шкафу на слабом огне до подрумiania. Если изделие крупное, перед выпечкой подсушиваем его на воздухе.

Красота неопишуемая

Высушенные и остывшие элементы сюжета грунтуем белой дисперсионной краской, раскрашиваем гуашью. Когда фигурки подсохнут, дважды покрываем их бесцветным лаком, который предохранит композицию от влаги. Второй слой лака накладываем на полностью высохший первый.



Клей — всему голова

Для наклеивания элементов сюжета на основу-фон используем универсальный клей. Будет лучше, если сборку панно выполнят старшие соавторы — эта работа достаточно ответственная. Оформляем готовое панно в деревянную рамку, делаем крепление для подвешивания с изнаночной стороны.

Приятного совместного семейного творчества!

**Людмила КОЧНЕВА, г. Остров
Псковской обл.
Фото автора**



Крысуня-красотуля

Что может сравниться с глазами ребенка, который долго учился делать мягкую игрушку и теперь воочию видит результаты своего труда? Эти глаза просто светятся радостью и счастьем! К тому же само шитье мягких игрушек — очень увлекательное и интересное занятие.

Для работы понадобится: коротковорсовый мех, трикотажная ткань серого цвета, кусочки черного и цветного трикотажа для оформления, поролон толщиной 0,7-1 см, драп.

Выкраиваем из меха детали туловища без припусков на швы. Сшиваем с изнаночной стороны швом «через край», выворачиваем, набиваем форму синтепоном или ватой.

Вырезаем из драпа де-

тали нижних лапок, тоже без припусков на швы. Сшиваем с лицевой стороны петельным швом, набиваем синтепоном. Пришиваем нижние лапки к туловищу потайным швом.

Выкраиваем из серого



трикотажа детали верхних лапок, ушей, носа, хвоста с припуском на швы 0,7 см. Сшиваем с изнаночной стороны швом «назад иголку» или «строч-

ка». Выворачиваем на лицевую сторону. Вставляем в уши поролон, остальные детали заполняем синтепоном. Пришиваем к туловищу потайным швом. На кончик носа пришиваем стянутый из черного кружочка ткани шарик.

При желании «Крысуню» можно одеть в штанишки, приладить шнурки на башмачках — дополнить оформление по своему вкусу.

**Татьяна РОДИОНОВА,
п. Лиман
Астраханской обл.
Фото автора**



Вязаная клубника

Скорей бы лето, не правда ли? Солнце, синее небо, зелень вокруг и много-много ягод. Впрочем, есть уникальная возможность всегда иметь лето по рукой — достаточно взять клубок ниток и крючок.

Ягодка

Размеры даны для крупной ягоды. Вяжу 4 в.п., замыкаю в кольцо.

1 р.: 8 ст. б/н — в кольцо.

2 р.: из каждого второго ст. б/н вывязываю 2, всего 24 ст. б/н.

3 р.: как 2-й.

4 р.: из каждого 3-го по 2 ст. б/н, всего 32.

5 р.: из каждого 4-го по 2, всего 40.

6-11 р.: вяжу без прибавлений.

12 р.: убавляю равномерно 8 ст. б/н.

13 р.: 35 ст. б/н

14 р.: убавляю каждый 7-й ст., всего 30 ст. б/н.

15 р.: 30 ст. б/н

16 р.: убавляю каждый 6 ст. б/н, всего 25.

17 р.: убавляю каждый 5-й ст. б/н, всего 20.

18 р.: убавляю каждый 4-й ст. б/н, всего 15. Клубничку набить синтепоном или ватой.

19 р.: убавляю каждый 3-й ст. б/н.

20 р.: пропускаю каждый 2-й ст. Закрепляю. Стягиваю, распределяю равномерно набивку. Чтобы связать меньшую ягоду, нужно все размеры убавить наполовину.

Чашелистик

Из зеленой нити вяжу цепочку из 6 в.п., замыкаю в кольцо с помощью соед. ст.

1 р.: 12 ст. б/н под петли цепочки.

2-5 р.: 24 ст. б/н. **6-7 р.:** 28 ст. б/н. **8 р.:** 30 ст. б/н.

При вязании **9 ряда** соединяю чашелистик с клубничкой.

Вазочка

4 в. п. соединяю в кольцо.



1 р.: 8 ст. б/н в кольцо.

2 р. и в каждом последующем до **25-го** из каждого 7-го ст. вяжу 2. На **25-м ряду** делаю убавление в каждом 2 ст. Затем начинаю прибавлять в каждом 7 ст. Так вяжу 8-10 рядов.

Готовую вазу пропитываю сахарным сиропом и натягиваю на форму (тарелку). Сохнет заготовка достаточно долго.

Татьяна ТЕРЕЩЕНКО,
с. Великая Белозерка
Запорожской обл.
Фото автора



Кис-кис!

Мой муж не знает, что я написала это письмо, — для него будет большой сюрприз. Заниматься резьбой и выпиливать он начал всего три года назад. Говорит, что я — его муза.

Живем в многоквартирном доме. Рядом проходит трасса, вдоль которой на клумбах стоит множество поделок мужа. Иногда проезжающие останавливаются, фотографируются. И детям очень нравятся красочные фигурки. А нам радостно и весело все это наблюдать с балкона.



«Найденыйш»

Очень необычная история находки ветки, из которой потом был сделан «Кот» для композиции «У Лукоморья дуб зелёный...».

Наш дом расположен недалеко от леса — почти все фигурки оттуда «родом». «Русалку», которая на ветвях сидит, избушку на курьих ножках сделал, а подходящую заготовку для «Кота» так и не нашел. Пошли вместе в лес на поиски. Идем, я возьми да и скажи: «А ты позови кота, как обычно зовут — «кис»-«кис»-«кис»». Только мы отсмеялись, как вдруг слышим треск старого дерева за нашими спинами. На землю падает сухая ветка, по форме напоми-



нающая долгожданного «Кота»!

Людмила СВИНАРЧУК,
г. Светлогорск.
Фото автора



**НОВЫЙ
АВТОР!**

Ключ для клапана

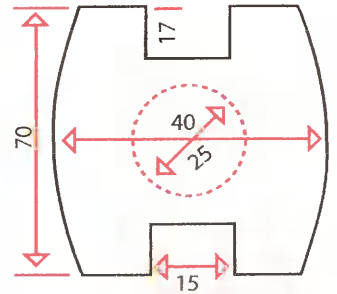
В одном из номеров «ДС» рассказывалось о приспособлении для рассухаривания клапанов. Его конструкция показалась мне сложной, потому что для изготовления нужно проделать токарные, слесарные и кузнечные работы.

Среди моих коллег в ходу очень простое устройство, которое под силу сделать любому шоферу. Из листа железа толщиной 3-4 мм с помощью зубила вырубается (либо вырезаем болгар-

кой или ножовкой) рабочий орган (см. рис.). Размеры можно соблюсти с точностью до плюс-минус 1,5-2 мм. По центру, обозначенному на рисунке пунктиром, привариваем трубку-рукоятку

d 25 мм, длиной 25-30 см.

Принцип работы приспособления очень прост. Одно ушко (любое, поскольку они одинакового размера) заводим за шаровую опору регулировочного болта. Второе ставим на клапан таким образом, чтобы сухарики оказались внутри него. Нажав на трубку, снимаем клапанные пружины и вынимаем сухарики.



Александр ЗЯБРЕВ,
с. Малое Лебяжье
Самарской обл.

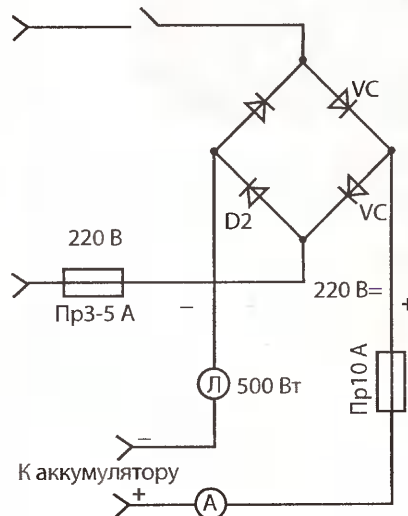
Лампочка вместо трансформатора

Во всех схемах зарядных устройств (ЗУ) есть трансформатор. Я же хочу предложить вариант бестрансформаторного устройства.

Понадобится: специальный патрон с лампочкой на 500 Вт, провода соединительные и провод с вилкой, 4 диода (Д245, Д246) или селеновый выпрямитель, две аккумуляторные клеммы от автомобиля с защитными резиновыми крышечками, амперметр, гнезда для предохранителей, тумблер.

В основе работы данного устройства лежит принцип прохождения электрического тока от сети через аккумулятор без трансформатора. Вместо него для понижения напряжения до 12-14 В используем лампочку, подключенную через предохранитель 3-5 А последовательно к аккумулятору. Если в сети 220 В, а аккумулятору нужно 12 В, лампочка будет питаться напряжением 208 В ($220-12=208$), поскольку при последовательном соединении проводников и потребителей тока напряжение уменьшается. То есть она заберет лишнее на себя, а аккумулятор получит необходимые ему 12 В. Чем меньше мощность лампочки, тем меньшей силы ток будет проходить через аккумулятор, соответственно, процесс зарядки будет идти медленнее, и наоборот. Например, для аккумулятора от мотоцикла (6 МТС-9, 12 В, 9 А/ч, 27 А) можно поставить одну лампочку в 500 Вт, а для автомобильного (12 В, 55 А/ч, 255 А) — две, соединенные параллельно. Старый или сильно разряженный аккумулятор перед использованием стоит включить на зарядку заранее.

Изготовление ЗУ. Собираем диодный мост (см. схему). Подключаем последовательно амперметр (или вольтамперметр) с пределом измерений от 0 до 10 А. Все детали укрепляем в фанерном ящике 150x100x200 мм. На передней стенке крепим амперметр, тумблер и выводим провода для аккумулятора. Сзади устанавливаем гнездо для предохранителя, вводим сетевой провод и выводим провода на лампочку. Один провод от амперметра, а другой от лампочки, соблюдая полярность, подключаем через предохранитель 10 А к аккумуляторным клеммам. Перед включением вилки в сеть обязательно проверяем наличие на клеммах



защитных крышечек. Закрепляем патрон в месте, исключая повреждение лампочки, и вворачиваем ее. Подсоединяем «плюсовую» и «минусовую» клеммы к соответствующим клеммам аккумулятора. Затем плотно накрываем клеммы резиновыми крышечками. Вставив вилку в розетку, включаем тумблер. При правильно собранной схеме, отсутствии обрывов и исправных элементах лампочка загорится — значит, аккумулятор начал заряжаться. По показаниям амперметра можно судить о величине заряда.

Данное ЗУ требует более бережного отношения, чем трансформаторное, но за два года работы оно меня ни разу не подводило. При его эксплуатации следует соблюдать следующие меры безопасности:

- Не прикасаться руками к клеммам аккумулятора во время зарядки (для этого и нужны защитные резиновые крышечки).

- Не ставить вместо предохранителей заглушки.

- Не подсоединять провода от ЗУ к клеммам аккумулятора, если он подключен к системе автомобиля. Перед зарядкой аккумулятор нужно снять с автомобиля и поставить на ровную устойчивую поверхность.

- Не использовать данное устройство как зарядно-пусковое!

ПРИМЕЧАНИЕ! Лампочку можно включить и перед диодным мостом.

Максим ФИДИРКО,
с. Гуево
Курской обл.

Шутки в сторону!

С чем должно ассоциироваться 1 апреля у читателей «Делаем сами»? Конечно же, с началом подписки на 2-е полугодие 2009 года!

Настоящие друзья никогда не расстанутся. Тем более, что планы нашей газеты грандиозны — столько интересных материалов! Например, запланирована серия статей «Мой дом — экономим на всем», посвященная разумному использованию семейного бюджета. Также наших читателей ждет по-настоящему сенсационный материал — сон на пчелиных ульях — о лучшем виде отдыха. Впрочем, это еще не все. У вас будет возможность **поучаствовать в новых конкурсах «Мой дом: вокруг и в нем» и «Хитрый помощник»**. Победителям достанутся замечательные призы (все подробности — чуть позже). Не пропустите!

Подписные индексы: 63246 (кат. «Пресса России»),
12660 (кат. «Почта России»).

**Подписка
уже началась!**



Внимание, новые цены!

С 1 апреля 2009 года стоимость одного экземпляра журналов «Библиотечка газеты «Толока. Усадьба», «Самобранка», «Библиотечка газеты «Народный доктор» — «Домашняя энциклопедия здоровья», «Мастерская на дому» с учетом расходов на пересылку составляет **35 рублей**.

Реквизиты для денежного перевода за заказ этих изданий:

ООО «Толока в России»
Р/сч 40702810500630000614 в ОАО «СКА-Банк»
г. Смоленск
К/сч 30101810600000000757
ИНН 6729013577, КПП 672901001, БИК 046614757

Также сообщаем, что стоимость одного экземпляра

спецвыпусков «Дом и я в нем» по новым расценкам составит **32 рубля**.

Реквизиты для денежного перевода за заказ спецвыпусков:

ООО «ИД «Толока»
р/сч 40702810500630001354 в ОАО «СКА-Банк»
г. Смоленск
к/сч 30101810600000000757
БИК 046614757, ИНН 6730043329, КПП 673001001

«ВЬЮЩАЯСЯ» ЗЕМЛЯНИКА

5 САЖ. — 619 руб.
10 САЖ. — 899 руб.

- плодоносит с июня по октябрь
- многолетний сорт
- можно высаживать как на городе, так и на балконе
- ремонтантная
- морозостойкая

ЗЕМЛЯНИКА «ГИГАНТА»

5 САЖ. — 599 руб.
10 САЖ. — 889 руб.

- ягоды величиной с небольшое яблоко, весом 60-100 г
- плодоносит в июне и июле;
- сроки посадки — апрель-май

Для того чтобы получить саженцы, разборчиво заполните купон и отправьте его по адресу или закажите по телефону:

Россия, г. Курск, (495) 648-00-70
ООО «Наш Сад»,
а/я 244, 305000 (4722) 32-57-18

Вы получите посылку с саженцами в специальной упаковке в своем почтовом отделении, наложенным платежом. **Оплата при получении на почте. Товар отсылаем непосредственно перед сроком посадки (апрель-май).** Вместе с саженцами Вы также получите инструкцию, следуя которой, Вы обязательно получите превосходный урожай! www.nashsad.com

Код	Название товара	Цена	К-во
101	Земляника «Вьющаяся»		
102	Земляника «Гиганта»		

Почтовый индекс _____ область _____

район _____ город _____ телефон _____

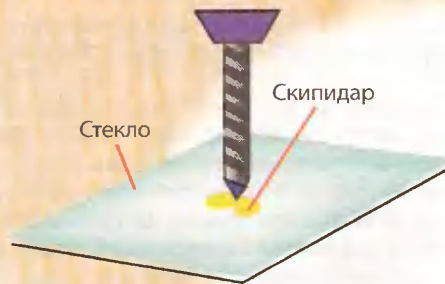
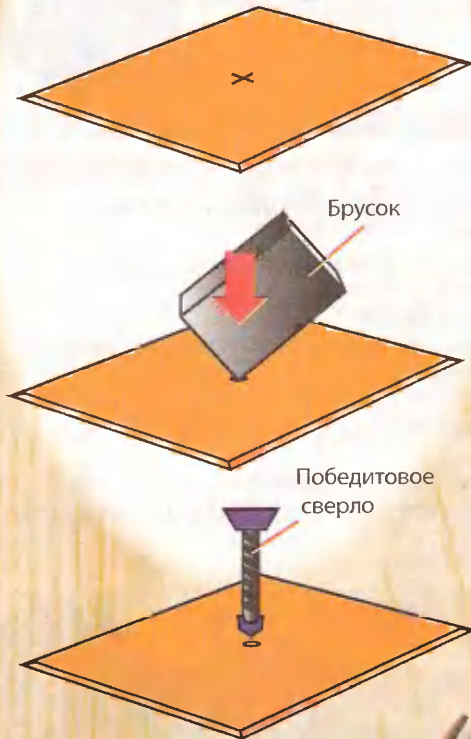
улица _____ дом _____ кв. _____

Ф.И.О. _____ подпись _____ ДСБ _____

ООО «Наш Сад» 305004 г. Курск, ул. Ленина, 60, оф. 601. ОГРН 1084632009021. Сертифицировано.

Сверлим плитку...

Просверлить кафельную плитку можно, предварительно сняв глазурованную поверхность на необходимом участке углом точильного камня. Правда, сверло понадобится с победитовым наконечником.



...и стекло

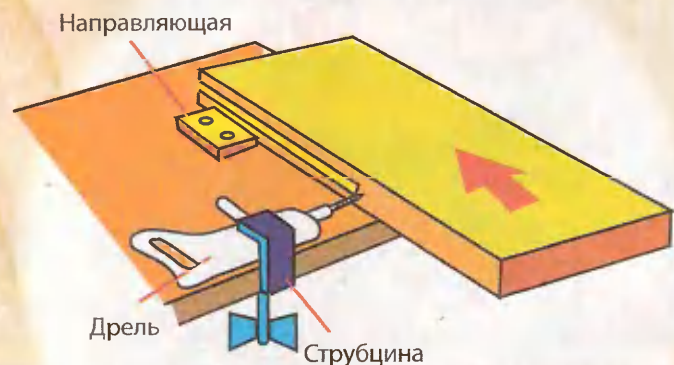
Стекло поддастся сверлу, если предварительно капнуть на поверхность капельку скипидара, при условии, что вы не будете давить на сверло с усилием, необходимым для менее хрупкого материала.

Не спешите менять

От засаленного точильного бруска польза не велика. Но можно попытаться продлить срок его службы. Достаточно натереть брусок мылом и через минут десять промыть горячей водой с жесткой щеткой.



Сам себе фрезеровщик



Выбрать четверть можно и без помощи всяких «Бошей». Достаточно зажать струбциной на верстаке дрель со сверлом необходимого диаметра или фрезой.

Нажитым опытом делился
Юрий ВИНОКУРОВ

**Мал
ЗОЛОТНИК,
да дорог!**

СДЕЛАЙ САМ

Для себя и для дохода

500 предложений: книга + диск для компьютера: 630 страниц текста с 600 фото, чертежей и схем; 48 фильмов на 4 часа. Содержат всю необходимую информацию и помогут Вам создать свои источники дохода.

- Производство - от простых до миницеков
- Самодельное оборудование для выпуска кирпича, блоков, сетки-рабицы, спирта и др.
- Грибы-дома: 5 видов, инструкции, фильмы
- Картофель - 1 т. с сотки, хранение в угл. газе
- Земляника - круглый год - 50 кг. с кв. метра
- Разведение высокопродуктивных растений
- Малый бизнес в селе, в строительстве
- Заработки в домашних условиях, в мастерской, на предметах старины и многое другое.

Оплата при получении на почте - 480р.
ЗАКАЗ: 607220, Арзамас, пр. Ленина, 164, ИЦ "Алмаз", отд. 17-07 или с 10 до 18 ч. по т. 8-831-472-86-10 (ОГРН: 1025201347082)

Скоро Пасха. Обычно в этот праздник дарю своим родным и крестникам вот такие весенние композиции (фото 1).

«Звон колокольный и яйца на блюде
Радостью душу согрели.
Что лучезарней, скажите мне, люди,
Пасхи в апреле?»

Марина ЦВЕТАЕВА

Пасхальные композиции

Состоят они из трех салфеток. Как правило, льняных — в этом случае готовую композицию не нужно крахмалить.

* Выкраиваем три круга: два — d 30 см, один — 20 см. Обметав края на машине, выполняем отделочные швы (фото 2, 3).

* Копируем рисунок (фото 4).

* Цветы вышиваем гладью, остальные элементы — украшающими швами (фото 5).

* Цыплят лучше вышивать стебельчатым швом — получаются будто перышки (фото 6).

* При вышивке некоторых элементов используем швы «козлик» и «елочка» (фото 7).

* Теперь отдельно вышитые салфетки (фото 8) собираем в композицию.

* Меньшую соединяем, как на фото 9.

* Затем ставим ее на изнаночную сторону большой салфетки и соединяем две вместе, как на фото 10 (обязательно закрепляем по центру!).

* Соединяем по центру все три салфетки и вкладываем в полученные ячейки крашеные яйца и прочие пасхальные угощения (фото 11, 12).

* Места соединения и вышивку украшаем бисером, пайетками, вязаной розочкой и т.п. (фото 13).



1



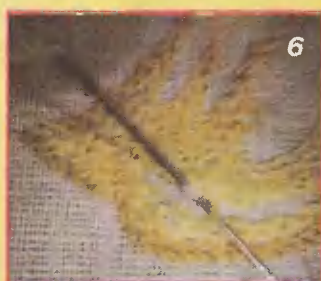
2



5



3



6



4



8



11



9



12



10



13

Людмила ОКУНЬ, г. Барановичи
Брестской обл.
Фото автора

Христос воскрес!

Почти что Фабержже!

Изготовить такой пасхальный сувенир (фото 1) несложно и, главное, довольно быстро.

Необходимые материалы найдутся у каждой хозяйки: эластичная ткань ярких расцветок (я использовала остатки велюра, идеально подойдет верхняя часть от детского купальника), золотистые крупные и мелкие бусины, золотистая бахрома, крепкие нитки, 10 см медной проволоки, деревянная или сделанная в технике папье-маше заготовка яйца и клеевой пистолет (фото 2).

* Заготовку яйца вложите в ткань и плотно обтяните. Следите за равномерным распределением морщинок, постарайтесь как можно туже обтянуть заготовку — это позволит почти на нет свести складки. В правой руке держите яйцо, а левой туго перетяните и завяжите верхинку (фото 3, 4, 5, 6).

* Срежьте лишнюю ткань близко к обмотке и сразу же проклейте место среза клеевым пистолетом — чтобы ткань «не соскользнула» с яйца (фото 7, 8, 9).

* Полоску золотой бахромы длиной 10 см стяните по краю в «звездочку» (фото 10).

* Семь крупных бусин соберите на медную проволоку — это будет подставка, верхину яйца закройте бахромой и прикройте «звездочкой» с помощью клеевого пистолета (фото 11, 12, 13, 14).

* Тонким мелком нарисуйте крестик и проклейте его контур мелкими золотистыми бусинками. Поместите пасхальное яйцо в подставку, которую можно сделать из двух или трех ярусов (фото 15, 16, 17) и составьте композицию из нескольких яиц (фото 1).





Кстати

По такому же принципу можно изготовить подвесную пасхальную композицию: расположите морщинки от обтяжки на тупом конце яйца, закрепите атласную ленту, за которую можно будет подвешивать композицию на стену, и украсьте это место бантом, сделанным из этой же атласной ленты.

Пасхальный сувенир готов. Ну чем не яйца Фаберже?!

Ольга ХОЛОДНЫХ, г. Усть-Лабинск,
Краснодарский край.
Фото автора

Яйцо в филиграни

Подготовка к Пасхе начинается, как правило, задолго до самого праздника. Каждый старается тщательно убрать свой дом или квартиру. Несомненные атрибуты Пасхи — ароматные куличи и крашеные яйца... Но можно создать дополнительное украшение к этому светлому празднику — смастерить необычное и очень изящное праздничное яйцо, которое долгие годы будет украшать ваш дом (фото 1).

Долговечность обеспечена тем, что основой служит деревянная заготовка, украшенная обычной бумагой в технике «Квиллинг».

Понадобится: полоски цветной двухсторонней бумаги белого и темно-розового цвета шириной 0,7 см, тесьма-шнур золотистого цвета d 3 мм (метраж зависит от диаметра деревянной заготовки), нити с бусинками, яйцо из дерева (у меня оно 14 см), лист тонкой розовой бумаги (А4), клей ПВА и «Момент».

Инструменты: острые ножницы, пинцет, зубочистки или тонкие палочки для нанесения клея, шило с металлическим стержнем d 1 мм.



Выполнение работы

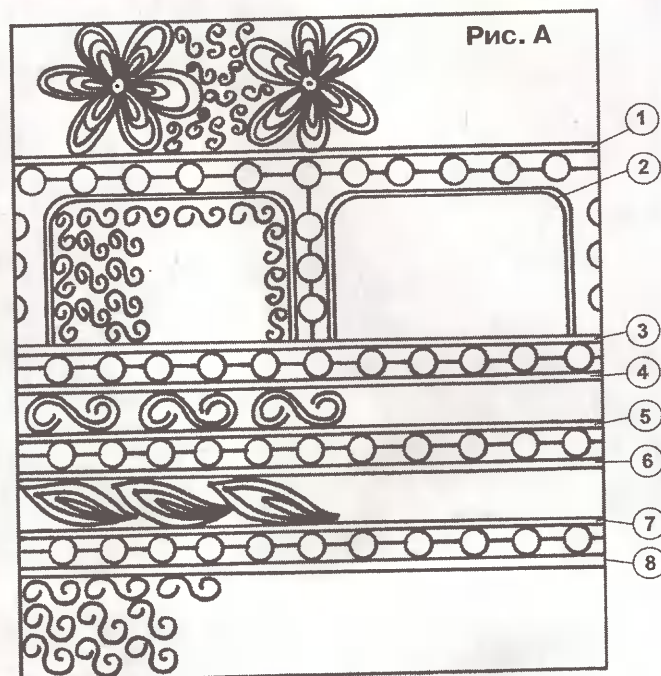
Тонкую розовую бумагу разрезаем на длинные одинаковые полоски шириной 4-5 см и наклеиваем на поверхность яйца, обильно смазанную клеем ПВА, укладывая так, чтобы не образовывались заломы, для чего бумагу на изгибах надрезаем. Оклеив всю поверхность, даем яйцу полностью высохнуть.

Мягким карандашом де-

лаем разметки для приклеивания тесьмы-шнура в местах 1-8 (рис. А).

По разметкам приклеиваем «Моментом» 1-й ряд золотистой тесьмы, аккуратно обогнув яйцо и замкнув в кольцо, затем — второй, состоящий из двух частей тесьмы (см. рис.), и все остальные ряды, замыкая каждый в кольцо.

При помощи шила выполняем все необходимые за-




готовки для заполнения поверхности яйца.

ПРИМЕЧАНИЕ! Размер и количество фигурок-заготовок зависит от разме-

ра яйца и площади заполнения. Схематическое изображение их на рис. Б.

А) Двухсторонняя S-образная спираль: пе-

 Рулон тугой спирали

 Двухсторонняя S-образная спираль

 Свободная спираль



Рис. Б

Капля



Изогнутый глаз

Уроки творчества

регнув бумажную полоску пополам, накручиваем каждую часть по отдельности на шило в противоположных направлениях.

Б) Рулон тугой спирали: накручиваем бумагу на шило в очень плотный рулон, кончик приклеиваем (фото 2).

В) Свободная спираль: скручиваем ленту на шиле, снимаем рулон и, дав ему раскрутиться до нужного размера, приклеиваем кончик (фото 3).

Г) Капля: делаем свободную спираль по вышеописанному методу, кончик приклеиваем. Взяв готовую деталь в правую руку, левой рукой сжимаем и оттягиваем один конец так, чтобы деталь приняла вытянутую форму в виде капли (фото 4).

Д) Изогнутый глаз: делаем капельку по вышеописанному способу. Сдавливает и оттягиваем с двух сторон, а также пальцами выполняем противоположные вдавливания — за счет этого получаем изогнутости (фото 5).

Сборка

Приклеиваем «Момент» нитки с бусинками в намеченные места (рис. А, фото 1).

На макушке яйца выполняем три цветка из фигурок-заготовок. Лепестки — из белых капелек, сердцевина — из розового плотного рулона. Фигурки-заготовки складываем на поверхности яйца в цветок. Карандашом намечаем контур. Зубочист-

кой смазываем поверхность сердцевинки клеем и приклеиваем в намеченное место. Аккуратно наносим небольшой слой клея (чтобы он не стекал) на нижнюю часть лепестка-капельки и при помощи пинцета приклеиваем на поверхность яйца, слегка придавливая ладонью. И так — все лепестки, а затем и 2 остальных цветка.

Оставшуюся часть на макушке яйца заполняем S-образными спиралями из розовой ленты (фото 1).

Следующий сектор яйца заполняем S-образными спиралями белого цвета (фото 1, рис. А).

Далее полосу на яйце заполняем S-образными спиралями, скрученными из двухцветных полосок (фото 1).

Следующую полосу-сектор заполняем деталями «изогнутый глаз» из розовой ленты, а нижнюю часть яйца — белыми S-образными спиралями.

Из деталей свободной спирали розового цвета выполняем отделочный цветок, в центре приклеиваем рулон тугой спирали (сердцевину) розового цвета, а к ней и на нижние (розовые лепестки из свободной спирали) — лепестки-капельки из белой ленты. Так выполняем еще два цветка. После полного высыхания наклеиваем их «Моментом» на яйцо.

Изящное пасхальное украшение готово!

Татьяна ЗАЯЦ,
г. Минск.
Фото автора

Скоро Пасха, и я решила выслать несколько фотографий работ, выполненных к этому празднику учениками городской Воскресной школы при Свято-Троицком Соборе, где я в свое время вела уроки творчества.

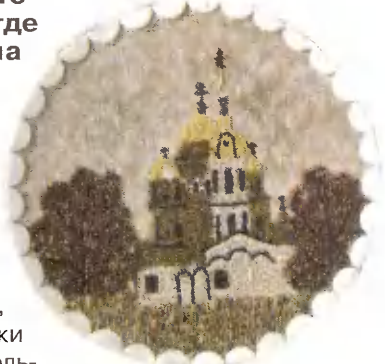
Панно «Свято-Троицкий Собор» выполнено из семян овса (трава), козлятника (храм), рапса (окна, кресты, ветки деревьев) и круп пшеница (купола), риса (колокольня), гречки (деревья), манки (небо). При работе использован клей ПВА. Рамка — из пенопластовых полукругов, как и у других работ, не требующих стекла.

Объемное панно «Цер-



«Церковь».
Автор
ПЕРМЯКОВ Андрей

ковь» создано из коробок от ампул для инъекций, купол с крестом — из золотистой фольги, фон — цветная бумага. Букет из сухоцветов украшен лентой.

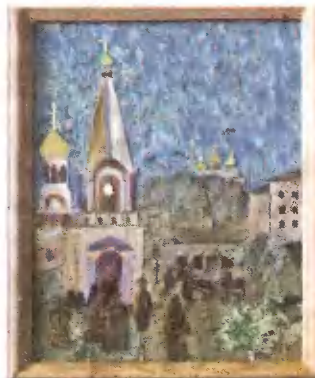


«Свято-Троицкий Собор».
Автор КУЗИНА Аня

Панно «Пасхальное угощение» сделано из цветной бумаги, гофрированного картона, цветы — из бумажных салфеток, пламя свечей — семена тыквы, кулич украшен измельченной яичной скорлупой.

Панно «Пасхальное утро» выполнено из сухих цветочных лепестков (небо), соломки и бересты (церкви, люди), фон и деревья — из засушенных листьев.

Татьяна МЕЗЕНЦЕВА,
г. Уржум Кировской обл.
Фото автора



«Пасхальное утро».
Автор ДАНИЛОВ Егор



«Пасхальное угощение».
Автор
ПЕРЕВОЗЧИКОВА Катя

Переписка

Давно читаю вашу газету. Раньше покупала, а последние несколько лет постоянно подписываюсь. Большое спасибо за вашу работу!

Через «ДС» хочу найти друзей по переписке. Увлекаюсь вязанием крючком, вышивкой крестиком, начала осваивать технику «декупаж». У меня много разного материала и желания им поделиться.

МЯСОЕДОВА Юлия Олеговна,
69095 г. Запорожье,
ул. Казачья, д. 49, кв. 16

ДЖИГИТовка на воде

Поговорим о способе ловли хищной рыбы, называемом джигом, для которого весна — самое подходящее время.

Его название произошло от элемента приманки — **джиг-головки**, т.е. грузила с впаянным в него крючком (фото 1). В джиговой ловле очень важно правильно подобрать снасть. Рекомендую **удилище** средней жесткости, поскольку оно позволяет правильно выполнять ступенчатую проводку — резко отрывать приманку от дна. При ловле крупной рыбы на больших глубинах с сильным течением нужно прочное удилище с тестовым диапазоном по приманкам от 20 г и выше. А на неглубоком озере для мелкого судака, щуки или окуня достаточно изящное удилище с тестовым диапазоном от 5-7 до 18-21 г.

Джиговая ловля сильно нагружает **катушку**, поэтому она должна быть мощной, надежной и хорошо укладывать плетеную леску без проваливаний и переклестов, которые неминуемо приведут к «бородам». А плетенку используют, потому что она практически не растягивается, что очень важно при ловле на джиг.

В данной рыбалке применяют дешевые **поролоновые и силиконовые** приманки (фото 2). Поскольку при этом способе, как ни при каком другом, снасть подвержена зацепам и отрываю приманок (за день их можно потерять несколько десятков), применяют разные монтажи приманок с гибкой сцепкой: железный поводок + груз-чебурашка + застежка или заводное кольцо + приманка на двойнике или одинарном офсетном крючке. Двойник поджимают к бокам приманки, и зацепов становится на порядок меньше.



Совет новичкам: разнообразие джиговых грузов в вашей рыболовной коробке значительно важнее разнообразия самих приманок.

Чтобы на первых порах научиться правильно делать проводку и чувствовать приманку на конце лески, достаточно иметь несколько разновидностей приманок: по паре виброхвостов, твистеров и поролоновых рыбок. Труднее научиться правильно преподнести ее рыбе. Это умение зависит от правильного подбора груза в соответствии с глубиной водоема, характером дна, силой течения и ветра. Используйте **формулу**: 1 м глубины = 5 г джигового груза. Соответственно, для двухметровой глубины нужен груз в 10 г и т. д. В зависимости от условий ловли допустима корректировка: например, при сильном течении и на глубине в 1 м может понадобиться груз 10, а то и 15 г. Активная рыба хорошо атакует даже неоправданно тяжелый груз, вспахивающий дно, в то время как пассивная ловится только при максимальном загрузке легкого груза над дном. **Вывод:** нужно иметь с собой достаточный запас грузов, перекрывающий тестовый диапазон вашего удилища с интервалом в 5 г. При правильно подобранном грузе вы должны всегда четко ощущать касание приманкой дна во время ступенчатой проводки.

Обучение джигу логично начинать с **простой ступенчатой проводки**. Она заключается в том, что после падения приманки на дно рыболов делает два-три оборота рукояткой катушки и останавливается: приманка отрывается от дна, проходит 1-1,5 м и снова опускается. Время падения составляет 1-1,5 сек. Затем цикл повторяется. Почувствовав уверенность в такой подаче приманки, т.е. ощутив каждое касание приманкой дна, поклевку рыбы, переходите к другим способам проводки — увеличивайте или уменьшайте число оборотов катушки, чтобы вести приманку более высокими или низкими ступенями. Высокий отрыв приманки часто приносит успех, когда хищник держится не на самом дне, а чуть выше. На неровном дне при обычной проводке приманка просто проскакивает над подводными канавками и мелкими ямками, поэтому здесь успешной может быть, наоборот, совсем низкая ступенька — вместо 2-3 оборотов один или даже пол оборота.

Проводку можно осуществлять не катушкой, а удилищем. При облавливании бровок я часто задаю игру приманки именно удилищем. Подкину ее кончиком удилища, а после приземления подматываю леску катушкой.

На малой глубине и сильном течении, например, на перекатах, хорошие результаты приносит спо-

соб, при котором приманка вообще не отрывается от дна, а волочится по нему. Проводка состоит из коротких подергиваний удилищем, после которых катушкой выбирается слабина. Но это работает там, где дно достаточно твердое, а вода не слишком мутная и приманку хорошо видно.

Ловля на джиг — это постоянный **счет**. Приучите себя не только отсчитывать время падения на каждой ступеньке, но и количество подмоток. Это очень помогает в определении подводного рельефа. Заметив, на какой по счету подмотке начинается бровка, следует «обстучать» ее более подробно, чтобы засечь расположение коряг, подводной травы и других объектов. Привычка к счету поможет и при слабом клеве. К примеру, приманка постоянно падает на ступеньку на второй секунде. И вдруг — на первой! Такой сбой ритма очень часто оказывается поклевкой. Вообще, при ловле на джиг на любое изменение в проводке, в введении лески и удилища нужно реагировать **немедленной подсечкой**.

Но даже опытных рыболовов внезапные изменения пристрастий хищников ставят в тупик. Бывает, на том же самом месте, в тех же самых условиях на следующий день рыба кардинально меняет свои вкусы. Чтобы ей угодить, придется всегда иметь с собой приличный запас приманок разных цветов и грузил разного веса.

Хотя капризность рыбы только прибавляет рыбалке увлекательности, джиговая ловля — это постоянный поиск не только рыбы, но и уловистой приманки!



Всегда ваш
Геннадий БОРОДА.
Фото автора

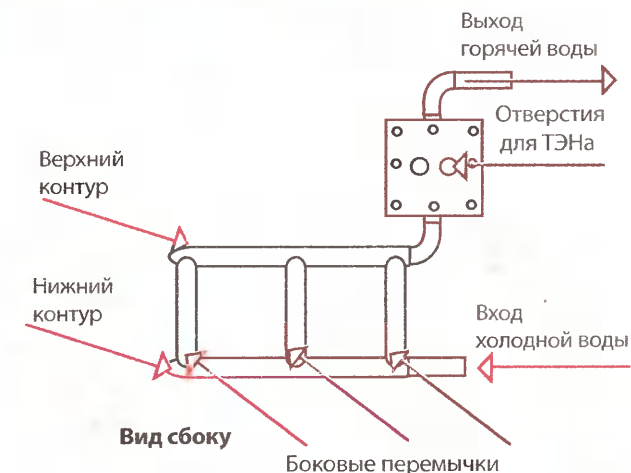
Универсальный котел

Когда живешь в частном доме, проблема отопления жилища актуальна вне зависимости от сезона. Наше село не газифицировано, поэтому я сделал для отопления водонагревательный котел, вмонтированный в печку. Грею его дровами, углем и даже биотопливом — кизяком (высушенный в форме кирпичей навоз с примесью соломы — при. ред.). А когда нет времени возиться с дровами, подключаю электроподогрев.

Конструкция котла и принцип работы достаточно просты. Он состоит из двух П-образных контуров (см. рис.), сделанных из трубы $\varnothing 40$ мм. В нижний поступает холодная вода, которая, поднимаясь по боковым перемычкам, попадает в верхний контур, где и нагревается. За счет разницы температуры циркуляция воды в контурах происходит без помощи насоса.

Размеры контуров подбираю соответственно размерам печи. Часть электрокотла, на которой расположена крышка, выступает из печи на 100 мм, чтобы при ремонте было удобно заменить ТЭН (трубчатый электронагреватель — прим. ред.). Задняя часть котла превышает по высоте переднюю на 50 мм, чтобы при заливе воды не образовывались воздушные пазухи, которые могут привести к «стрельбе» в трубах.

В представленном варианте электрокотел имеет квадратное сечение, поскольку сварен из двух швеллеров.



Фланец и крышка сделаны из листовой стали толщиной 4 мм. Для изготовления котла подойдет и круглая труба — на его работе это не отразится. Но ее диаметр должен составлять, как минимум, 140 мм, чтобы уместился ТЭН мощностью 3 кВт (и более).

Если планируете нагревать котел газом, следует увеличить количество верхних перемычек. Расстояние между ними должно составить не менее 60-70 мм, а сверху на контур нужно положить металлический лист, чтобы пламя «растеклось» между перемычками.

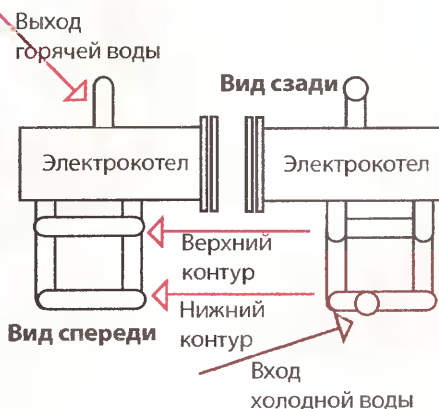
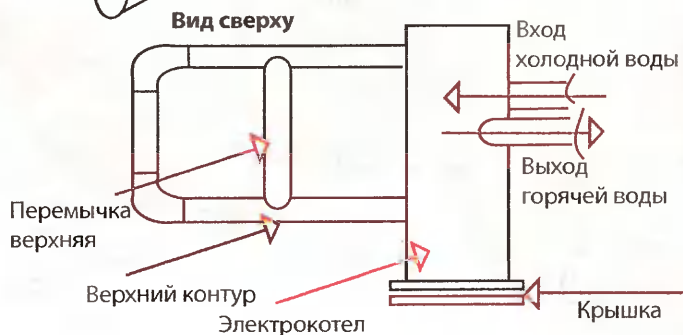
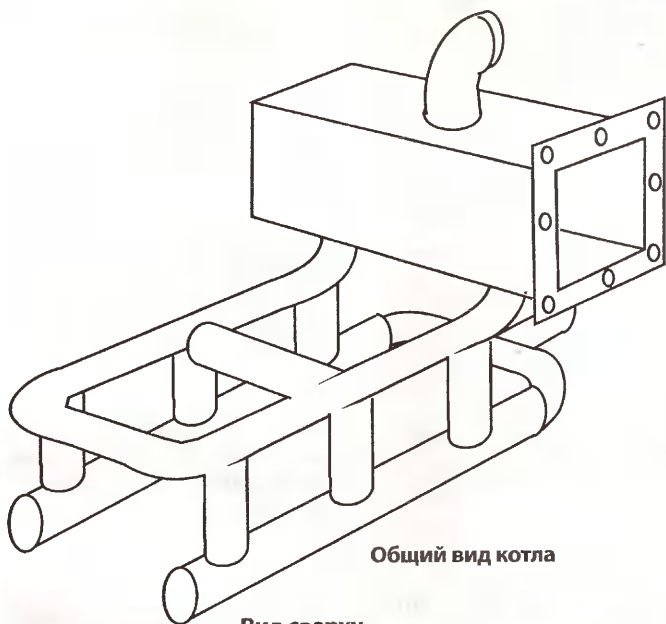
За 6 лет эксплуатации котла **изрядно сэкономил топлива**: расход дров в год снизился с 8 до 3-4 куб. м. По газу показатели выглядят аналогично. Знаю это по отзывам своих знакомых, которым смастерил такие же котлы.

Сергей ФЕДОРОВ, д. Полевая Оренбургской обл.

Простой совет

Определение мощности отопительного котла

Теплопотери 1 кв. м площади дома можно усредненно принять как 100 Вт при следующих условиях: ваше жилье не соседствует с неотапливаемыми помещениями, высота потолков в нем не превышает 3 м, в комнатах не более одного окна. Для отапливания угловой комнаты или комнаты с двумя и более окнами потребуется около 150 Вт.



Наседка-полуавтомат

Как повысить производительность «труда» наседок и получить сразу большой выводок цыплят, затратив при этом минимум средств? Правильно! Нужно доверить это ответственное занятие инкубатору.

Как это было

Герметично обклеили картонную коробку от телевизора (см. рис.) белой бумагой со всех сторон. Сверху прорезали окошко 12х10 см для вентиляции, закрыли его стеклом.

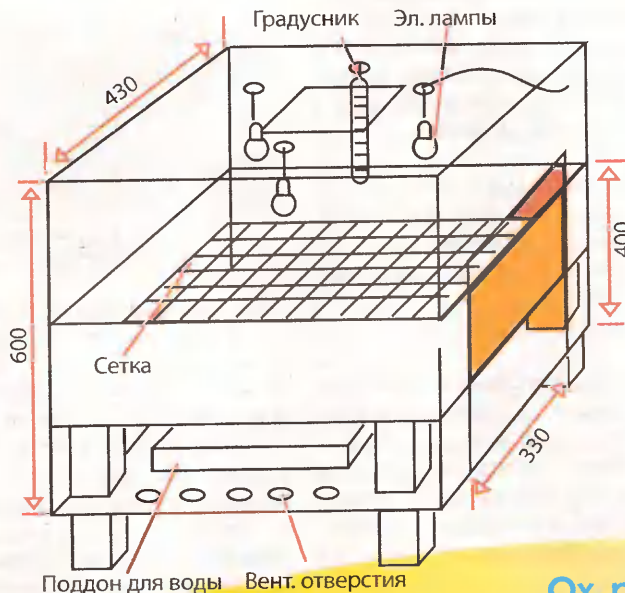
Да будет свет!

Также в «потолке» прорезали 3 отверстия на равном расстоянии друг от друга. Через них пропустили 3 провода с патронами. Расстояние от вкрученных в них лампочек (25 Вт) до яиц должно быть 15-17 см. Рядом сделали отверстие для термометра. Его следует расположить таким образом, чтобы он не касался яиц, но был максимально приближен к ним. Все отверстия аккуратно прикрыли ватой.

Воздушный режим

Прорезали в дне с двух

Дни	Температура, град.	Поворот яйца	Охлаждение	Влажность
1	12 ч. — 41 39,5	Первый раз через 12 ч.	Не охлаждать	Вода и тряпка
2-5	39,5	Каждые 3 ч.		Вода и тряпка
6-10	39,5	Каждые 3 ч.	До 30 град. 4-5 мин. 1 раз в сутки	Вода и тряпка
11	39,5	Каждые 3 ч.	10-12 мин. 2 раза в сутки	Вода без тряпки
12-14	39,5	Каждые 3 ч.	30-40 мин. 2 раза в сутки	Вода без тряпки
15-19	39	Каждые 3 ч.	30-40 мин. 2 раза в сутки	Вода без тряпки
20	38,5	Не поворачи- вать	Не охлаждать	Вода и тряпка
21	38,5	Не поворачи- вать	Не охлаждать	Вода и тряпка
Цыплята выводятся				



противоположных сторон в 2-3 см от боковых стенок по 5 отверстий для вентиляции. Инкубатор поставили на бруски толщиной 5 см так, чтобы они не закрывали отверстия на дне. В боковой стенке сделали дверцу 33х40 см, открывающуюся сверху вниз.

Местечко для каждого

Сделали лоток-раму размером 60х33 см с натянутой на ней сеткой с ячейками 10х10 мм. Лоток должен входить свободно, но к задней стенке его следует подводить вплотную. Бортики лотка сделали из дощечек шириной 6-7 см. Сам лоток установили на ножки такой высоты, чтобы

Ох, рано встает охрана...

Дежурили мы круглосуточно. Если отключали свет, грели кирпичи на газу и клали в инкубатор на специальную подставку. Периодически опрыскивали яйца из миниатюрного пульверизатора.

сетка располагалась в 11-12 см от дна коробки.

Кто в тереме живет?

Инкубатор рассчитан на 60 яиц. Поставили на дно противень 35х17 см с водой — он не должен закрывать отверстия в «полу»! Закладывать нужно только свежие яйца, помечая каждое карандашом с одной стороны, чтобы не запутаться при их переворачивании.

P.S.

Чтобы сделать такой инкубатор, не обязательно использовать картонную коробку. Неплохой аппарат получается... из старого холодильника. Естественно, не у всех одинаковые модели холодильников — ничего не остается, как сделать индивидуальную подгонку «проекта».

Лидия ФЕДОТОВА,
п. Маринино,
Красноярский край

НОВЫЙ АВТОР!

Весеннее пальто

(размер 46-48)



Понадобится: 2200 г пряжи (типа «Alaska», 30% шерсть; 70% акрил; 100 г/55 м); спицы № 6,5; крючок № 6; 4 большие пуговицы.

Резинка: 2 лиц., 2 изн.

Плотность вязания: 12 п.х15 р. = 10х10 см.

Спинка. На спицы набрать 74 п. и вязать узором по **схеме**. На высоте 90 см от начала закрыть для пройм с обеих сторон по 3 п. и далее по 1 п. в каждом 2-м ряду 2 раза (=64 п.). На высоте 117 см от начала для выреза горловины закрыть средние 10 п. и далее обе стороны вязать раздельно. Для закругления закрыть с внутренней стороны в каждом 2-м ряду 1 раз 3 п. и 1 раз 2 п. На высоте 120 см от начала закрыть оставшиеся 22 п. плеча.

Правая полочка. На спицы набрать 38 п. и вязать узором по **схеме**. На высоте 90 см от начала слева оформить пройму, как на спинке (=33 п.). Провязав 110 см, закрываем петли для горловины по схеме: 4+3+2+1+1 п. в каждом втором ряду. На высоте 120 см

от начала закрыть оставшиеся 22 п. плеча.

Левую полочку вязать симметрично.

Рукав. На спицы набрать 38 п. и вязать узором по **схеме**. Для скосов рукава прибавлять с обеих сторон по 1 п. в каждом 4-м ряду 15 раз (=68 п.). При-

бавляемые п. включать в узор. На высоте 42 см от начала для оката закрыть с обеих сторон по 3 п. и далее в каждом 2-м ряду 7 раз по 1 п., 3 раза по 3 п., 2 раза по 5 п. На высоте 58 см от начала закрыть оставшиеся 10 п. Второй рукав вязать аналогично.

Манжета (2 дет.). Вязать поперек. На спицы набрать 14 п. и вязать платочной вязкой. На высоте 30 см от начала петли закрыть.

Воротник-стойка. Вязать двойной резинкой.

1-й ряд: 1 лиц., 1 изн.

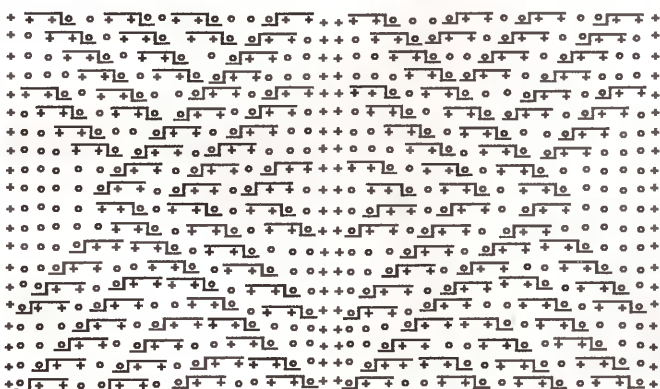
2-й ряд и последующие: 1 лиц., изн. п. снять, не провязывая, нить перед работой. Высота стойки — по желанию.

Сборка. Детали наколоть на выкройку, увлажнить и дать высохнуть. Выполнить плечевые швы. Для планки по вертикальным краям полочек и краю выреза горловины на круговые спицы набрать 310 п. и связать 2 ряда платочной вязкой, продолжить в следующем порядке: кром., 1 изн., 304 п. резинкой, 2 лиц., 1 изн., кром. Через 8 рядов связать еще 2 ряда платочной вязкой и петли закрыть. По низу пальто связать крючком 1 ряд ст. б/н. Сшить короткие стороны манжет и пришить их по низу рукавов с лиц. стороны для отворота. Чтобы манжета не съезжала, ее можно закрепить в шов рукава. По краю выреза горловины пришить кеттельный швом воротник, совместив его середину с серединой выреза

горловины спинки. Пришить пуговицы на левой полочке. Для отверстий использовать промежутки между петлями планки, предварительно расширив его с помощью карандаша.

Для отделки обвязать переднюю планку и воротник крючком.

Алла СВИСТУН,
г. Новогрудок
Гродненской обл.
Фото автора



Условные обозначения:

- + лиц. п.
- изн. п.
- + - снять 2 п. и оставить перед работой, следующую провязать изн., затем снятые петли — лиц.
- + - снять 1 п. и оставить за работой, 2 следующие провязать лиц., затем снятую п. изн.




Христос воскрес!

Эту схему вышивки крестиком минчанка Валентина АНТОНОВА разработала по одной из картинок в детской книжке, чтобы вышить к празднику на пасхальном полотенце. Надеемся, что схема вам тоже понравится и пригодится.

Канва: белая 128x160 стежков

Размер: 23x29 см

Символ	Кол-во нитей	Тип	Номер	Цвет
	2	DMC	210	лавандовый средний
	2	DMC	300	красного дерева темн.
	2	DMC	310	черный
	2	DMC	317	оловянный серый
	2	DMC	318	св. серо-стальной
	2	DMC	321	красный
	2	DMC	334	нежно-голубой средний
	2	DMC	336	темн. синий
	2	DMC	520	темн. папоротниковый
	2	DMC	524	св. папоротниковый
	2	DMC	581	цвет мха
	2	DMC	606	яркий красно-оранжевый
	2	DMC	608	яркий оранжевый
	2	DMC	744	бледно-желтый
	2	DMC	782	темн. топаз
	2	DMC	809	фарфоровый голубой
	2	DMC	938	очень темн. кофейный
	2	DMC	973	канареечный яркий
	2	DMC	3371	черно-коричневый
	2	DMC	3755	нежно-голубой
2	DMC	3756	св. нежно-голубой	
2	DMC	3801	св. красный	



НОВЫЙ!
АВТОР!

Яйца не крашеные, а вязаные!

К Светлому Христову Воскресенью предлагаю несколько вариантов вязаных пасхальных яиц — игрушек, которые можно преподнести в качестве подарка крестникам или украсить собственный дом к празднику.



Основная вязка: ст. б/н.

3 в.п. замыкаем в кольцо и вяжем круг ст. б/н d 4 см. Далее, увеличивая количество столбиков, вяжем несколько рядов прямо (высота яйца). Набиваем игрушку синтепоном и убавляем столбики.

Протягиваем через оставшиеся столбики нить, стягиваем и закрепляем — туловище готово.

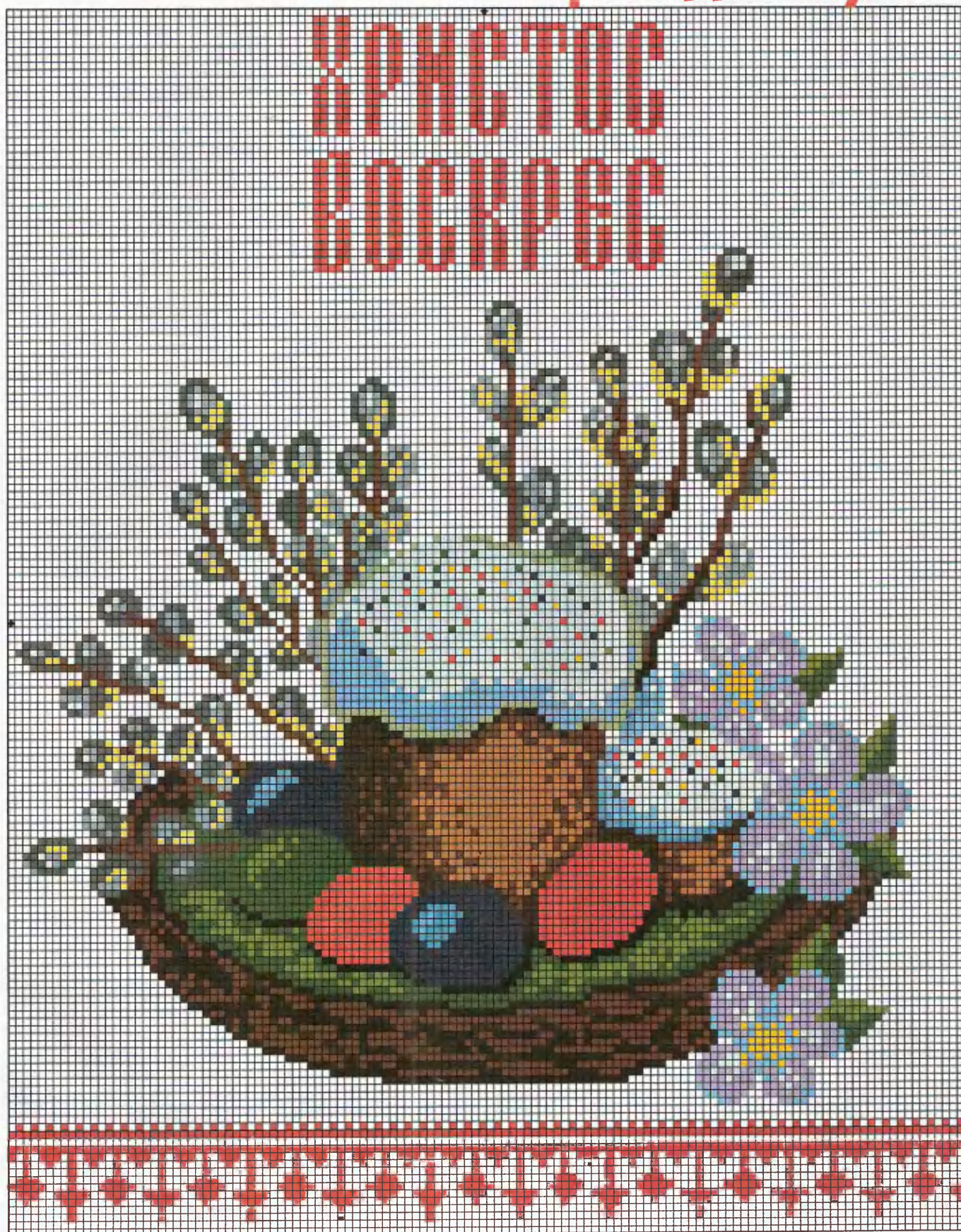
Делаем **прически**. «Мальчику» — короткую челку из пряжи, а «девочкам» — две косички или большой хвост с челочкой. Для этого крючком по периметру головы протягиваем пряжу и делаем нужную прическу.

Глаза, реснички и ротик вырезаем из кожи и наклеиваем прозрачным «Моментом», а можно их и вышить.

Христос Воскресе!

Маргарита НОСКОВА,
г. Слободской Кировской обл.
Фото автора

Вышиваем к празднику



«ТОЛОКА. ДЕЛАЕМ САМИ» № 7(196)

Выходит 2 раза в месяц
Издается с марта 1996 г.

Шеф-редактор Татьяна САНЧУК

Редактор Елена НЕКРАШЕВИЧ

Тел. (8-10-375-222)31-03-65

Учредитель и издатель —

ООО «Издательский дом «Толока».

Свидетельство о регистрации
ПИ № 77-11635 выдано Мини-
стерством РФ по делам печати,
телерадиовещания и средств массовых
коммуникаций 21.01.2002 г.

ИНДЕКСЫ: 12660 «Почта России»,
63246 «Пресса России», «Роспечать»,
13246 в Казахстане

АДРЕС РЕДАКЦИИ:

214000 г. Смоленск, ул. Тенишевой, д. 4А

Тел. (8-4812) 64-75-65, т/факс 64-75-47

E-mail: sekretar@smolensk.toloka.com

Отдел распространения тел. 61-19-80

Тел. рекламной службы в Москве:

8-926-21-67-234

E-mail: toloka_m@mail.ru

ДЛЯ ПИСЕМ:

214000 г. Смоленск, главпочтамт, а/я 488

E-mail: ds@toloka.com

Отделы распространения в Казахстане

Агентство печати «КазПресс»:

Департамент продаж 8 (3272) 502164,

отдел подписки 8 (3272) 502260

rodписка@aif.kz;

факс 8(3272) 736770

ТОО «Бурда Алатау Пресс»

8(3272) 79-95-78, 79-64-91

E-mail: alex@burda-press.kz

Цена свободная

Подписан в печать 27.03. 2009 г.

Время подписания в печать 18.00

Заказ № 23

Тираж 105200 экз.

Отпечатан в ООО «Карелия Принт»

Ленинградская обл., г. Выборг, ул. Дани-
лова, 15

Номер набран и сверстан
в компьютерном центре «Толоки»

Редакция имеет право опубликовать
любые присланные в свой адрес произ-
ведения, обращения читателей, письма,
иллюстрационные материалы.

Факт пересылки означает согласие их
автора на использование присланных ма-
териалов в любой форме и любым спосо-
бом в изданиях ИД «Толока» на террито-
рии стран СНГ, Литвы, Латвии.

Рукописи не рецензируются и не возвра-
щаются

☐ — на правах рекламы

Редакция не несет ответственности
за содержание рекламных объявлений
и имеет право отказаться от публикации
рекламы.

Рукописи не рецензируются и не возвра-
щаются

Авторы опубликованных материалов
несут ответственность за точность
приведенных фактов.

**В связи с вводом в действие Нало-
гового, Трудового кодекса гонорар и
призы вы сможете получить только
при указании номера страхового сви-
детельства по пенсионному фонду,
даты рождения, паспортных данных,
адреса прописки.**

**Следующий номер
выйдет 21 апреля**

Фото на обложке Сергея ШИШКИНА

Хороший подарок

Техника монастырского шитья издревле поражала изящес-
твом, утонченностью и глубиной. Сочетание простоты испол-
нения, неповторимости и тепла (ручная работа все-таки!) делает
яйцо замечательным подарком к светлому празднику.

Чтобы сделать самостоятельно
мини-шедевр, совсем не нужно ника-
ких дорогих материалов. Достаточно
запаситься деревянной болванкой, ку-
сочком парчи и бархата, бисером, пай-
етками, тесьмой, клеем «Момент», во-
ображением, терпением и хорошими
чувствами к тому человеку, для кото-
рого вы делаете подарок.

Начало — половина дела

Провожу карандашом черту, раз-
деляющую яйцо пополам. Вырезав из

бархата овал размером половины яй-
ца, обклеиваю им одну сторону. Вто-
рую оформляю блестящей парчой.
Прикрываю швы тесьмой. На парчо-
вую половину наклеиваю овал из то-
го же бархата, которым обклеена об-
ратная сторона яйца. Швы декорирую
тесьмой. Затем, нарисовав узор или
элемент орнамента, вышиваю по нему
бисером. С наступающим праздником
Христову Воскресения!

Наталья СТРЮКОВА, г. Котовск.

Фото автора



**НОВЫЙ
АВТОР!**

Рецепт от «Нашей кухни»

Пасха розовая

**Ингредиенты: 1 кг творога, 1 ст. малинового варенья без сироп-
а, 3-5 ст.л. сахара, 3 яйца, 150 г сливочного масла, 2-3 ст.л. гу-
стой сметаны.**

Творог протереть через сито, смешать с вареньем, всыпать сахар.
Тщательно перемешать. Положить сырые яйца, размягченное сливоч-
ное масло и сметану, хорошо перемешать. Подготовленную массу вы-
ложить в форму (пасочница), выстланную тонкой тканью (марлей), по-
ложить гнет и поставить в холодильник. Через сутки вынуть из формы,
вымываем изюмом выложить надписи «ХВ» или «Христос Воскресе» и по-
давать к столу.

**Зинаида СИНЬКОВА,
г. Лабинск, Краснодарский край**

Цветы-«экзоты»

Не спешите выбрасывать шкурки от бананов, апельсинов и лимонов. Из них можно сделать довольно необычные цветочные композиции.

Чудо-превращение

Острым ножом нарезаем на 6-8 частей (но не до конца!) апельсиновую и лимонную шкурки (цитрусовые нужно брать только с толстой кожурой!) и аккуратно снимаем. Из них мы будем формировать цветы. Аккуратно чистим банан (тоже не до конца) и нарезаем тонкими полосками — это будет травка. Если разделить шкурки цитрусовых на 4-6 частей, их можно превратить в листики — достаточно вырезать по краям уголки.

Для формы

Готовые нарезанные цветы и листья нужно тщательно высушить в теплом и хорошо проветриваемом помещении, периодически переворачивая (особенно цветы) и формируя нужную форму.

Меняем цвет

Настал черед раскраски сухих цветов и листьев. 0,5-литровую банку наполняем на 1/3 белой водно-мульсионной краской, добавляем столько же воды и хорошо размешиваем. Всыпаем 1 ст.л. натерто-



го на мелкой терке мыла и снова хорошо перемешиваем. Настаиваем несколько часов до полного растворения мыла, периодически помешивая.

Разливаем полученную смесь небольшими порциями в несколько емкостей, добавляем в каждую красители нужного цвета (я использую польский «Колор» для покраски стен, он концентрированный и не выгорает на солнце) или гуашь и красим цветы и листья (можно кисточкой или просто окунуть). Просушиваем, красим еще раз и снова просушиваем. Затем кисточкой наносим на цветы и листья дополнительные оттенки.

Чтобы блестело

Следующий шаг — лакирование. Де-

лать это можно тоже с помощью кисточки или методом окунания. Я использую бесцветный лак для дерева на масляной основе. Он дольше сохнет, зато дает толстую блестящую корочку.

ПРИМЕЧАНИЕ! Ни в коем случае нельзя добавлять в лак растворитель — теряется блеск!

Хорошо просушиваем. Цветы можно усложнить: вставить один в другой и склеить в месте соприкосновения обувным прозрачным клеем.

«Цветущая» пластинка

Располагаем цветочные композиции на старых пластинках (также можно сделать форму из папье-маше, нарисовав нужный фон и другие элементы), приклеиваем, хорошо просушиваем и покрываем лаком.

Инецца КАТЫШЕВА,
г. Черновцы.
Фото автора

Предпраздничное Пасхальный венок

Понадобится: скорлупа от куриных яиц, акриловые краски, стразы, бусинки, алюминиевая проволока, блестящая ленточка, искусственные цветы и листья, клей (лучше клеевой пистолет).

Аккуратно проколите иглой яйцо с обеих сто-



рон, выдуваем его содержимое. Скорлупу промываем, высушиваем и, раскрасив акриловыми красками, украшаем стразами, бусинками и т.д.

На согнутый из проволоки круг поочередно насаживаем бусины и яичную скорлупу.

Скручиваем концы проволоки и украшаем венок цветами, листочками и лентой (фото 1).

А еще делаем вот такие пасхальные яйца в гнезде (фото 2, 3).

Для изготовления композиций **понадобится:** скорлупа яиц, бесцветный силиконовый клей, сухие косточки от винограда, акриловые (или перламутровые)

краски, кисть для побелки, лист картона, искусственные цветы и листья, клеевой пистолет.

Подготовив яичную скорлупу (см. выше), смазываем ее клеем и посыпаем всю поверхность виноградными косточками. Когда клей высохнет, покрываем краской.

Из кисти для побелки делаем «гнездо» и приклеиваем картонное дно. Укладываем в гнездо яйца (приклеиваем ко дну), украшаем композицию искусственными цветами и листочками.

Ирина ЕВЛАХОВА,
г. Нововоронеж
Воронежской обл.
Фото автора



Самый удобный способ получить любимое издание — подписка!

НЕ ЗАБУДЬТЕ ПОДПИСАТЬСЯ НА 2-Е ПОЛУГОДИЕ С 1 АПРЕЛЯ ПО 30 ИЮНЯ 2009 ГОДА!



НАША КУХНЯ

Рецепты вкусной и здоровой пищи

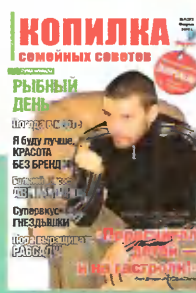
Подписные индексы	
Почта России	12657
Пресса России	63248
Роспечать	63248
Льготные индексы	
Почта России	80115
Пресса России	42938



НАРОДНЫЙ ДОКТОР

Секреты молодости и долголетия

Подписные индексы	
Почта России	12655
Пресса России	63247
Роспечать	63247
Льготные индексы	
Почта России	80122
Пресса России	42965



КОПИЛКА СЕМЕЙНЫХ СОВЕТОВ

1000 советов на все случаи жизни

Подписные индексы	
Почта России	12659
Пресса России	41878
Роспечать	41878
Льготные индексы	
Почта России	80127
Пресса России	42967



ЦВЕТОК

Для тех, кто любит цветы

Подписные индексы	
Почта России	12663
Пресса России	15360
Роспечать	15360



ДОМАШНИЕ ЦВЕТЫ

Подарят восторг цветоводам

Подписные индексы	
Почта России	72824
Пресса России	19824
Роспечать	19824



ТОЛОКА. ДЕЛАЕМ САМИ

Практические советы по мастерству и рукоделию

Подписные индексы	
Почта России	12660
Пресса России	63246
Роспечать	63246



ЗОЛОТЫЕ РЕЦЕПТЫ НАШИХ ЧИТАТЕЛЕЙ

Быстро. Недорого. Очень вкусно!

Подписные индексы	
Почта России	72652
Пресса России	19801
Роспечать	19801



СЧАСТЛИВАЯ МАМА

Материнство — в радость!

Подписные индексы	
Почта России	72804
Пресса России	19825
Роспечать	19825



ТОЛОКА. КАЛЕНДАРЬ-СПРАВОЧНИК САДОВОДА И ОГОРОДНИКА

Советы дачникам на каждый месяц

Подписные индексы	
Почта России	12661
Пресса России	63165
Роспечать	63165



ВОЛШЕБНЫЙ

Для продвинутых подростков 11-15 лет

Подписные индексы	
Почта России	12735
Пресса России	15359
Роспечать	15359



ЛЕЧИТЕСЬ С НАМИ

Письма читателей о здоровье

Подписные индексы	
Почта России	12680
Пресса России	19475
Роспечать	19475



КУХОНЬКА МИХАЛЫЧА

Свежий взгляд на кулинарию

Подписные индексы	
Почта России	60085
Пресса России	19337
Роспечать	19337

ПОДПИШИТЕСЬ — ЭТО ВЫГОДНО! ЛЬГОТНЫЕ ИНДЕКСЫ — ЭКОНОМИЯ ДЛЯ ВАС
ПОДПИСАТЬСЯ МОЖНО ВО ВСЕХ ОТДЕЛЕНИЯХ СВЯЗИ